

Gør sådan

Display print

Vejledning til Displayprint til projekt Dummyload.med watt-meter

Vejledningen er et forslag. Der er mange andre måder at lave displayprintet på.

Læs HELE dokumentet inden du begynder at montere.

Materialer

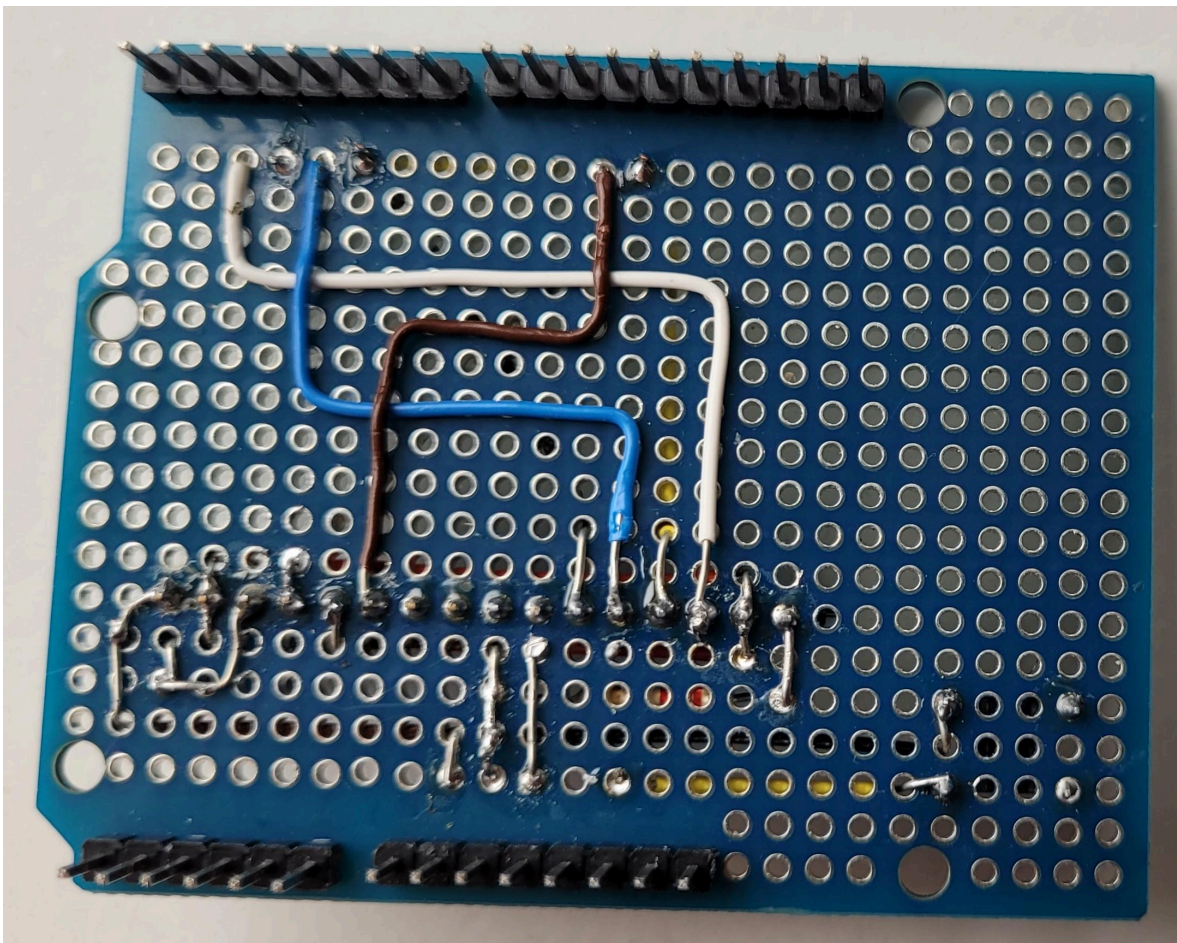
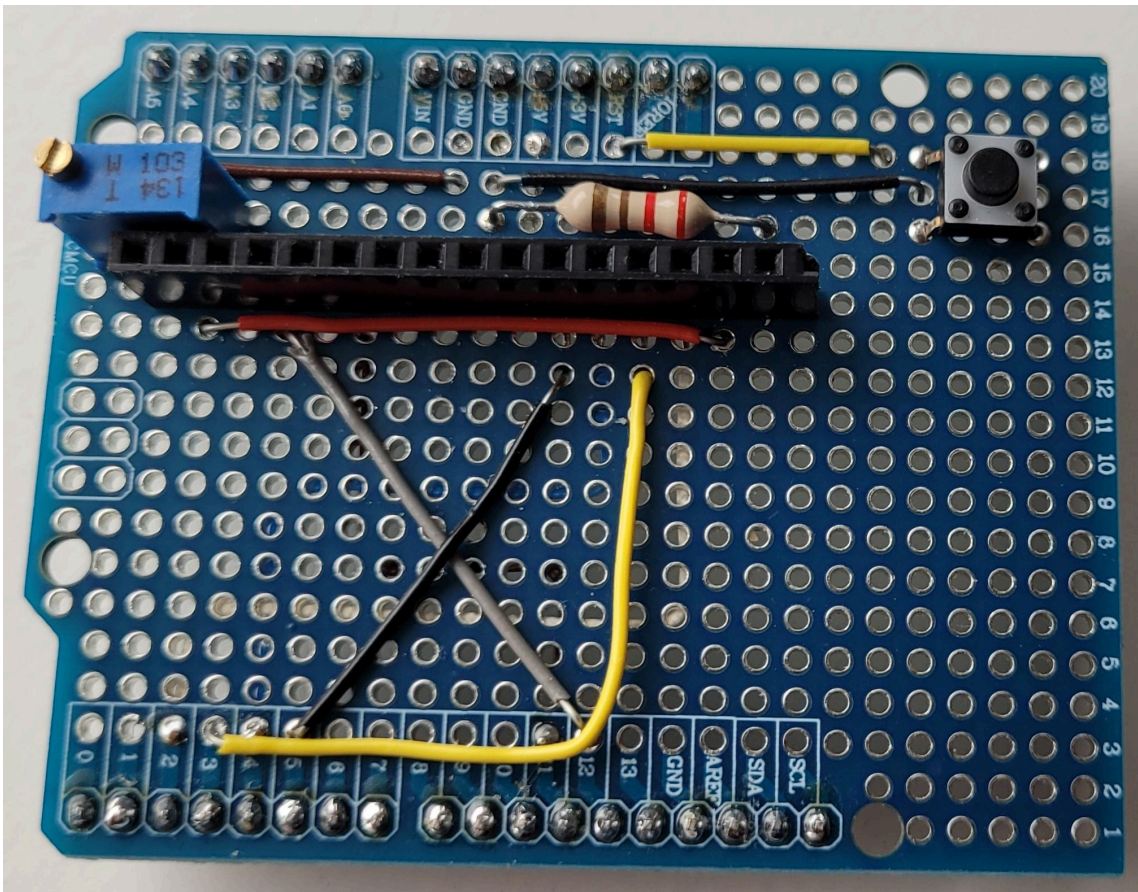
- 1 stk Arduino Uno projektprint
 - 1 stk display 2 x 16 HD44780 LCD med printspyd monteret.
 - 1 stk 16 polet konnektor til display
 - 1 sæt printspyd konnektorer til Arduino Uno
 - 1 stk mini print trykknop (til reset). Kan undværes, men er praktisk.
 - 1 stk 10k trimmepotmeter (til display kontrastjustering).
 - 1 stk 220E lmodstand ¼ watt
 - Diverse monteringsledning
 - 1 stk Arduino Uno print (guide hjælp til montering af printspyd)
-

Vejledning

1. Tag Uno printet og sæt printspyd i de to siderækker. Afkort hvis nødvendigt.
 2. Placer et projektprint på de frie ender af printspydene.
Vend projektprintet så teksten vender op.
 3. Lod printspydene fast.
 4. Overvej hvordan displayet placeres bedst på printets tekstsider efter dine ønsker.
 5. Lod den 16 polede konnektor fast, så displayet kan placeres efter dit ønske.
 6. Monter de resterende komponenter.
OBS: Det skal være muligt at justere trimmepotmeteret og trykke på resetknappen når displayet er på plads.
 7. Monter sidste monteringsledning, så der skabes forbindelser som på diagrammet.
 8. Test til sidst displayet med display testsketchen.
 9. Er testen OK, kan du gå videre med at montere meter elektronikken.
-

Noter

Et forslag til montering ses på næste side. Du monterer, som det passer dig og dine behov.



Alternativ 1: Du kan undlade den 16 polede konektor og lodde displayet direkte på printet. Så sparer du lidt højde på den samlede opstilling.

Alternativ 2: Du kan forbinde displayet med et passende 16 ledet "lakridskabel" til projektprintet. Så er du ret frit stillet med hvordan displayet kan placeres i en monteringsboks.
